

V Praze 28.8.2013

## Volební účast by mohla být rekordně nízká

---

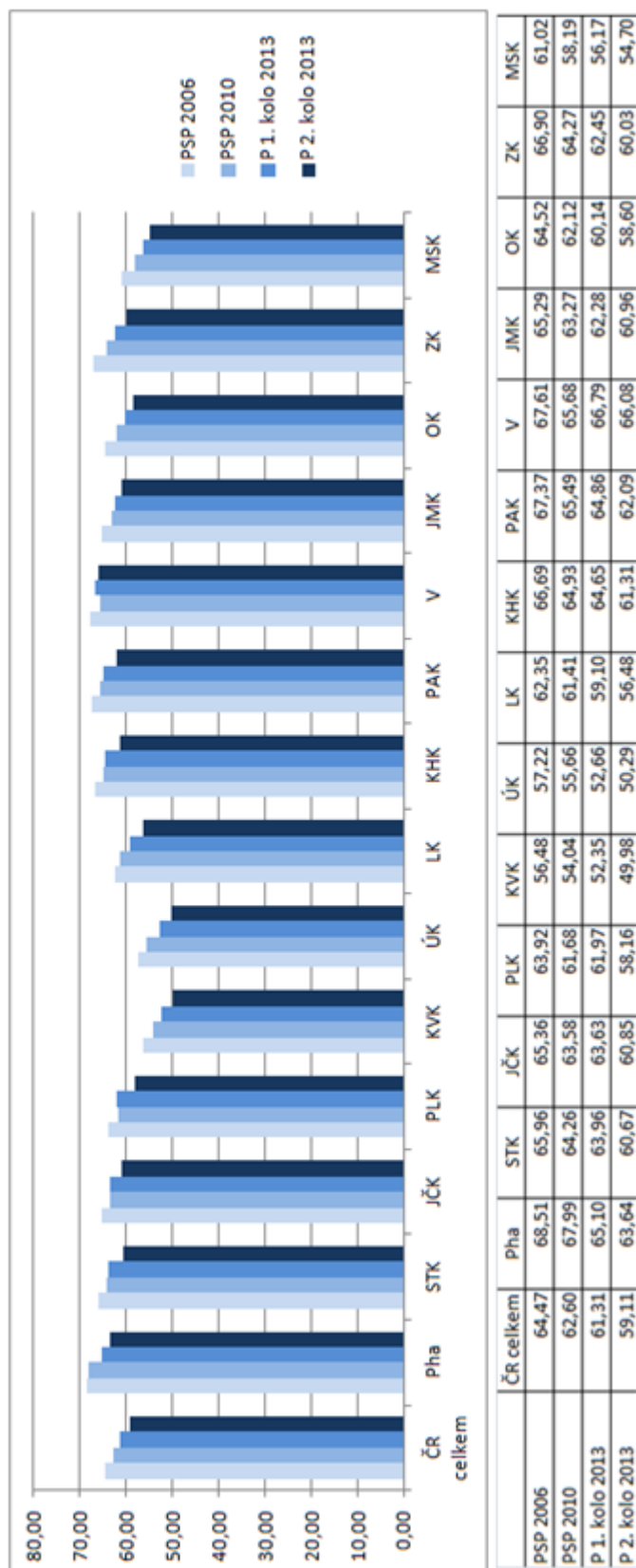
**Parlamentních voleb v květnu 2010 se zúčastnilo 62,6 % oprávněných voličů. Dlouhodobý trend volební účasti je ovšem klesající a některé průzkumy naznačují, že v říjnu 2013 by mohla být účast rekordně nízká. Pokud k tomu dojde, poškodí to patrně především strany bývalé vládní koalice, aktuálně zejména ODS.**

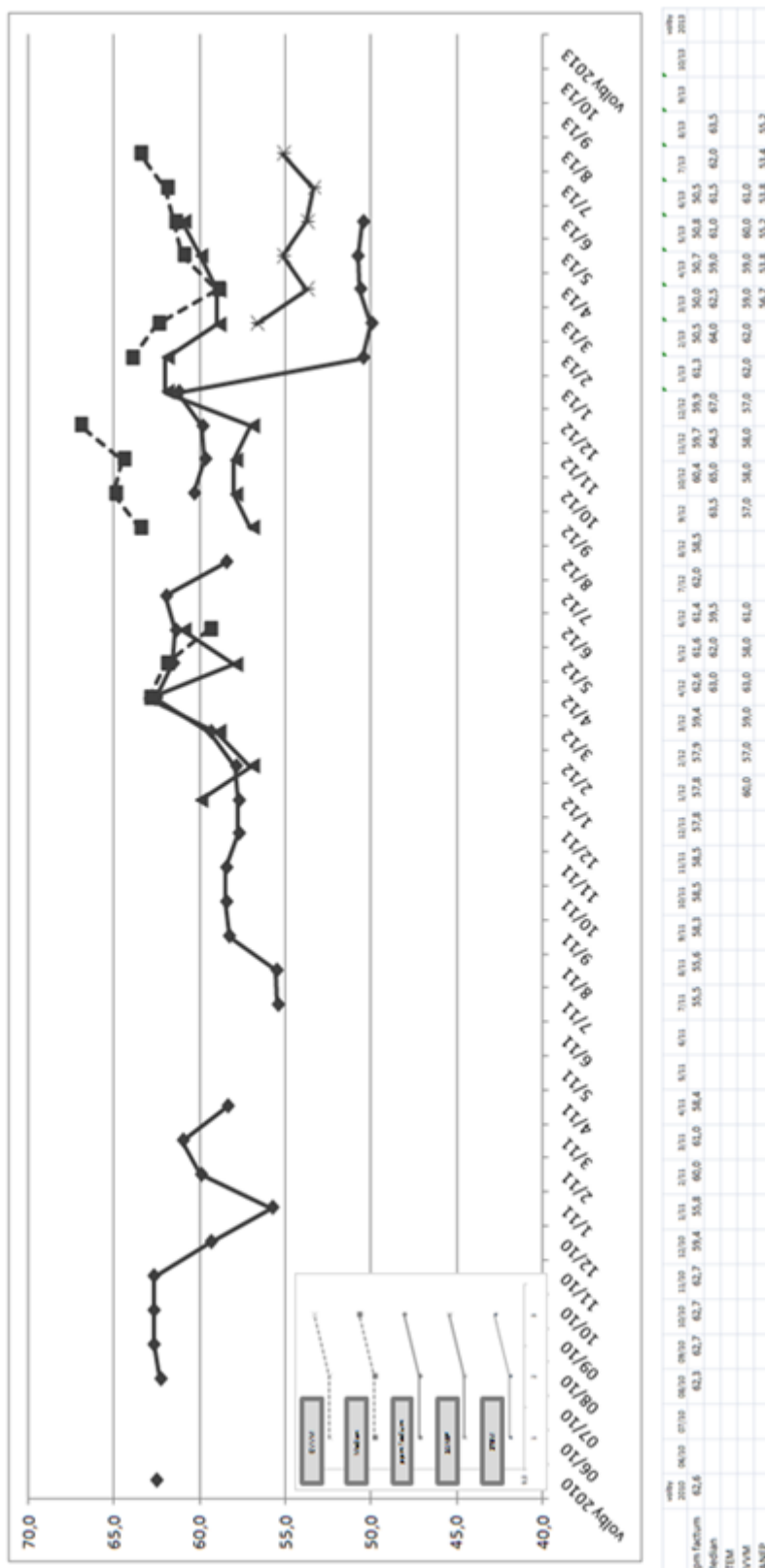
*Společnost Herzmann s.r.o. připravuje od července 2013 pravidelné měsíční studie v cyklu Český volič. Cílem těchto studií je nabídnout syntetizující pohled na výsledky práce výzkumných agentur a zajistit určitý nadhled. Nejde o snahu nahrazovat výstupy jednotlivých agentur ani soupeřit o rychlost zveřejňování nových stranických preferencí a volebních modelů. Studie se opírá výhradě o informace, které agentury zveřejnily nebo poskytly společnosti Herzmann s.r.o. pro účely sekundární analýzy.*

Volební účast v ČR (podobně jako ve většině evropských států) dlouhodobě klesá. Sociologické průzkumy nenaznačují žádné důvody, proč by se tento trend měl změnit.

I když není zcela korektní srovnávat účast ve volbách do PSP a volbách prezidentských, není bez zajímavosti, že mezi červnem 2006 a lednem 2013 ubylo cca 450 tisíc zúčastněných voličů, což představuje zhruba 9 % potenciálních hlasů – potenciálně podporu pro jednu poměrně úspěšnou volební stranu.

Rozdíly ve volební účasti podle krajů jsou nezanedbatelné. Kraje s nízkou volební účastí – Karlovarský (pokles - 6,50 p.b.), Ústecký (- 6,93 p.b.) a Moravskoslezský (- 6,32 p.b.) – vykazují vysoké tempo poklesu tohoto ukazatele. Rychle klesá také účast ve Zlínském kraj (- 6,87 p.b.), tam ovšem zůstává účast mírně nadprůměrná.





Jen dvě výzkumné agentury zveřejňují údaje o očekávané volební účasti v modelovém smyslu slova – ppm factum a SANEP. V letních měsících ppm factum žádný standardní volební model nenabídla, přesto se však dá říci, že obě tyto agentury signalizují volební účast spíše atakující hranici 50 než 60 %.

Ostatní agentury nabízejí procento oprávněných voličů, kteří jsou podle vlastního tvrzení rozhodně nebo spíše připraveni jít volit. Takto naměřené hodnoty se pohybují nad hranicí 60 %. Medián z toho explicitně usuzuje, že by volební účast mohla být podobná jako v roce 2010 (tehdy 62,6 %). K tomuto závěru jsem osobně skeptický.

Metodickou zajímavostí je, že ppm factum změnila váhy ve výpočtu svého volebního modelu poté, co „přecenila“ účast v prezidentských volbách. Použití nových, řekněme „pesimistických“ vah pro odhad volební účasti v parlamentních volbách je pochopitelně jen experimentem, jehož oprávněnost prověří předčasné volby 25.-26. října.

---

### *Informace o společnosti Herzmann s.r.o.*

*Společnost Herzmann Investment s.r.o. vznikla v roce 2009 především kvůli správě rodinných aktiv. Brzy se však ukázalo, že o její služby mají zájem i jiné společnosti. Od července 2013, kdy se jejímu vedení začal naplno věnovat Jan Herzmann, působí firma nově jako Herzmann s.r.o. Zabývá se marketingem a marketingovou komunikací, implementací výzkumů trhu a veřejného mínění ve firmách i v politickém marketingu a také chytrou krizovou komunikací. Ve svých poradenských aktivitách uplatní zkušenosti členů svého týmu v oblasti řízení procesů, fúzí, akvizic a restrukturalizací. Podrobnosti o společnosti Herzmann s.r.o. budou v průběhu září zveřejněny na stránkách [www.herzmann.cz](http://www.herzmann.cz).*

*Kontakt: Jan Herzmann  
tel.: +420 731 403 699  
e-mail: [jan@herzmann.cz](mailto:jan@herzmann.cz)*