

V Praze 25.11.2013

Průzkumy se tentokrát nemýlily

Volební modely různých agentur, uskutečněné v posledních 4 týdnech před říjnovými volbami, se v souhrnu téměř nemýlily. Ukázala to trendová analýza společnosti Herzmann s.r.o.

Z volebních modelů zveřejněných do 21.11.2013 vykazuje nejmenší odchylku od skutečných výsledků voleb průzkum TNS Aisa pro Českou televizi. Ještě blíž skutečnému výsledku voleb ovšem byly nezveřejněné volební modely SC&C a Data Collect.

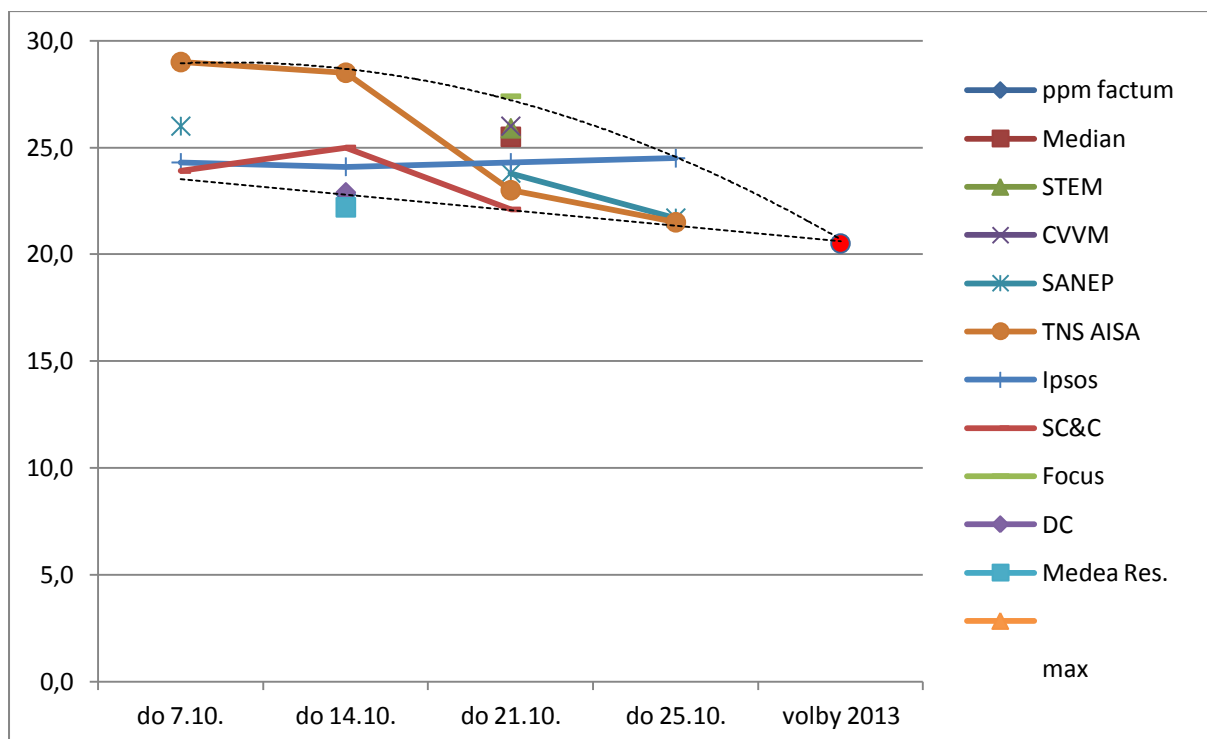
Společnost Herzmann s.r.o. připravuje od července 2013 pravidelné měsíční studie v cyklu Český volič. Cílem těchto studií je nabídnout syntetizující pohled na výsledky práce výzkumných agentur a zajistit určitý nadhled. Nejde o snahu nahrazovat výstupy jednotlivých agentur ani soupeřit o rychlost zveřejňování nových stranických preferencí a volebních modelů. Studie se opírá výhradě o informace, které agentury nebo případně jejich klienti zveřejnily nebo poskytly společnosti Herzmann s.r.o. pro účely sekundární analýzy.

Trendy posledních 4 předvolebních týdnů

Společnosti Herzmann s.r.o. se podařilo shromáždit údaje 11 výzkumných agentur, které prováděly předvolební průzkumy v období posledních 4 týdnů před volbami do Poslanecké sněmovny. Pro všechny strany, které ve volbách získaly více než 1 % platných hlasů, byla provedena trendová analýza. Ta ukazuje, že průzkumy jako celek umožnily velmi dobře predikovat skutečný volební výsledek 8 politických stran a hnutí: ČSSD, ANO 2011, KSČM, TOP 09, ODS, Strany Zelených, České pirátské strany a SPOZ. K mírnému podcenění skutečného výsledku voleb vedly průzkumy jako celek v případě Úsvitu a KDU-ČSL, k mírnému přecenení naopak u Svobodných.

Pro trendovou analýzu jsme vytvořili časové řady maximálních a minimálních hodnot, naměřených pro každou stranu nebo hnutí v dostupných volebních modelech. Tyto časové řady jsme poté proložily lineárními nebo kvadratickými trendy. V řadě případů se trendy v hypotetickém pátém období pozorování, tedy v momentě voleb, protly v bodě velmi blízkém skutečnému výsledku

Trendová analýza volebních modelů pro ČSSD



Pro trendovou analýzu jsme vytvořili časové řady maximálních a minimálních hodnot, naměřených pro každou stranu nebo hnutí v dostupných volebních modelech. Tyto časové řady jsme poté proložily lineárními nebo kvadratickými trendy. V řadě případů se trendy v hypotetickém pátém období pozorování, tedy v momentě voleb, protly v bodě velmi blízkém skutečnému výsledku voleb nebo přinejmenším indikovaly poměrně úzký interval, v němž měl výsledek voleb ležet a skutečně také ležel. Ve třech výše zmíněných případech ležel výsledek voleb těsně mimo hranice takto určeného intervalu.

Další poznatky a podrobnosti obsahuje aktuální vydání volně prodejné studie Český volič.

Informace o společnosti Herzmann s.r.o.

Společnost Herzmann Investment s.r.o. vznikla v roce 2009 především kvůli správě rodinných aktiv. Brzy se však ukázalo, že o její služby mají zájem i jiné společnosti. Od července 2013, kdy se jejímu vedení začal naplno věnovat Jan Herzmann, působí firma nově jako Herzmann s.r.o. Zabývá se marketingem a marketingovou komunikací, implementací výzkumů trhu a veřejného mínění ve firmách i v politickém marketingu a také chytrou krizovou komunikací. Ve svých poradenských aktivitách uplatní zkušenosti členů svého týmu v oblasti řízení procesů, fúzí, akvizic a restrukturalizací. Podrobnosti o společnosti Herzmann s.r.o. jsou k dispozici na stránkách www.herzmann.cz.

Kontakt: Jan Herzmann

tel.: +420 731 403 699

e-mail: jan@herzmann.cz